

การบริหารจัดการแบบบูรณาการวิถีใหม่ของกรมการปกครองใน
การพัฒนาและส่งเสริมเศรษฐกิจชุมชนภายใต้นโยบายรัฐบาล
ระหว่างปี พ.ศ. 2559-2563 *

**A new normal of integration management of DOPA in
developing and promoting communities' economy according to
the government policy from B.E. 2016-2020**

ณัฐพงศ์ บุญเหลือ¹

Natthapong Boonlue

nboonunp@gmail.com

Received: 17/03/2565 Revised: 1/04/2565 Accepted:1/04/2565

บทคัดย่อ

งานวิจัยนี้มีวัตถุประสงค์ศึกษา (1) แนวคิดและวิสัยทัศน์การบริหารแบบบูรณาการของกรมการปกครองผ่านบทบาทหน้าที่และการดำเนินงานของนายอำเภอ (2) ผลที่เกิดขึ้นจากการเปลี่ยนแปลงบทบาทและภารกิจจากนักปกครองสู่ผู้บริหารการปกครอง และ (3) แนวทางการบริหารจัดการแบบบูรณาการระดับพื้นที่อำเภอ โดยเฉพาะรูปแบบการนำสื่อสารสนเทศมาใช้ทั้งภายในหน่วยงานระหว่างหน่วยงาน ชุมชนหมู่บ้าน ภาคประชาสังคมและเครือข่าย ในกรอบการเสริมสร้างศักยภาพเศรษฐกิจชุมชนหมู่บ้าน ใช้การวิจัยเชิงคุณภาพจากข้อมูลเอกสาร และการสัมภาษณ์ผู้ให้ข้อมูลหลัก ประกอบด้วยอดีตผู้ว่าราชการจังหวัด

*งานวิจัยนี้ได้รับทุนอุดหนุนจากมหาวิทยาลัยรามคำแหง โดยสถาบันวิจัยและพัฒนา ประจำปีงบประมาณ 2564

¹คณะรัฐศาสตร์ มหาวิทยาลัยรามคำแหง

อดีตผู้บริหารกรมการปกครอง นายอำเภอและอดีตนายอำเภอที่มีผลการปฏิบัติงานดีเด่น ผลการวิจัยพบว่า (1) แนวคิดและวิสัยทัศน์ของกรมการปกครองในการบริหารจัดการพัฒนาและส่งเสริมเศรษฐกิจชุมชนมาจากนโยบายของรัฐบาลกระทรวงมหาดไทย แผนพัฒนาเศรษฐกิจและสังคมแห่งชาติ การปฏิรูประบบการบริหารงานภาครัฐ และยุทธศาสตร์ชาติ โดยนโยบายและวิสัยทัศน์ของกรมการปกครองมีความสัมพันธ์กับนายอำเภอในฐานะหัวหน้าหน่วยปกครองอำเภอซึ่งนำไปสู่การกำหนดแนวทางการบูรณาการในพื้นที่และการทำงานร่วมกับส่วนราชการต่างๆ องค์กรปกครองส่วนท้องถิ่น ภาคธุรกิจเอกชน ภาคประชาชน (2) ผลที่เกิดขึ้นจากการเปลี่ยนแปลงบทบาทในฐานะหน่วยปกครองซึ่งให้ความสำคัญกับมิติความมั่นคง ได้นำมาสู่การให้ความสำคัญกับการพัฒนาและส่งเสริมศักยภาพของชุมชนหมู่บ้านโดยเฉพาะด้านเศรษฐกิจและรายได้ของประชาชน และ (3) การบูรณาการการทำงานของหน่วยปกครองอำเภอนั้น สื่อโซเชียลมีเดียได้ถูกนำมาใช้ในการบริหารจัดการทั้งในด้านการเผยแพร่ข้อมูลข่าวสาร การสร้างความเข้าใจในกระบวนการดำเนินงาน

คำสำคัญ: การบริหารจัดการแบบบูรณาการ; กรมการปกครอง; วิถีใหม่

Abstract

The purposes of this research are to study (1) models and visions that brought roles, duties and process of responsibilities of chief districts officer in terms of regional leader executive, (2) environmental effects occur from changing of government to governance roles and mission, and (3) model of using mass media communication in practicing of regional integration

management among inter-organizations and intra-organizations, also social communities, and all networks. The qualitative method used in the research for documentary and interviewing governors, ex-governors, ex-DOPA administrators, chief district officers and ex-chief in Diamond Ring Program. The finding were (1) DOPA concept and vision of integration management in developing and promoting community economy derived from National Policy, policy of Ministry of Interior, NESDB, National strategic plans, and Bureaucratic Reforms, DOPA policy and vision related influent on chief district officers in terms of chief of governance in the districts which could lead governance to the areas and could work hand in hand with local authorities. (2) changing from government to governance that could keep social security in command and also keeping processes of administration of laws and regulations that could promote potential of communities' economy and increasing of people revenue, and (3) Social mass media communications plays important role in changing both driving and resisting to change and for releasing and understanding in administration processes.

Keyword: integration management; DOPA; new normal

บทนำ

ในงานศึกษาการบริหารงานแบบบูรณาการของหน่วยงานราชการ โดยเฉพาะส่วนภูมิภาค ได้แก่ จังหวัด อำเภอและท้องถิ่น ที่พบส่วนใหญ่เป็นการศึกษาเกี่ยวกับการบูรณาการของส่วนราชการโดยเน้นการบริหารจัดการระหว่างหน่วยงาน ดังนั้นจึงเป็นงานศึกษาที่พบประเด็นต่างๆ อาทิ ปัญหาด้านประสิทธิภาพ ปัจจัยที่ทำให้ไม่ประสบความสำเร็จในการบูรณาการ เช่น การขาดเอกภาพการบริหารราชการของผู้ว่าราชการจังหวัด การทับซ้อนในบทบาทและอำนาจหน้าที่ ความไม่เข้าใจระหว่างหน่วยงาน การสื่อสาร การมีเป้าหมายเดียวกัน ขั้นตอนและกระบวนการ ระเบียบ คำสั่ง และกฎหมาย ในขณะที่ความสำเร็จของการบริหารที่พบเช่น (1) การกำหนดยุทธศาสตร์การพัฒนาจังหวัดโดยเน้นกระบวนการมีส่วนร่วมจากภาคประชาชนและองค์กรเอกชน มีการกำกับ ติดตามและประเมินผลที่ต่อเนื่อง (2) การส่งเสริมให้ชุมชนเข้มแข็งโดยกระบวนการมีส่วนร่วม (3) การพัฒนาระบบบริหารเบ็ดเสร็จในที่เดียว (3) การรวมระบบตัวกลางอำนาจกับการประเมินผลที่มีประสิทธิภาพ และดำเนินงานภายใต้การกำหนดระบบปฏิบัติงานโดยผู้เกี่ยวข้องจากหน่วยงานต่างๆ (4) การจัดสรรเงินให้แก่จังหวัดในรูปคณะกรรมการเพื่อทำให้เกิดการประสานความร่วมมือร่วมกับหน่วยงานราชการของจังหวัด (5) การมุ่งเน้นการพัฒนา ระบบข้อมูลการบริหาร (สำนักงานปลัดกระทรวงมหาดไทย, 2546 และ วิชิทธิ์ แสงทองล้วน, 2561) นอกจากนี้ยังเกี่ยวข้องกับปัจจัยด้านกลยุทธ์ ปัจจัยค่านิยมหรือเป้าหมายรวม ปัจจัยด้านบุคลากร เป็นต้น (พสกร ทวีทรัพย์ และคณะ, 2561)

จากที่กล่าวข้างต้น งานวิจัยส่วนใหญ่เน้นไปที่การศึกษาปัจจัยที่เกี่ยวข้องกับการบริหารงานแบบบูรณาการในระดับกว้าง ในขณะที่งานวิจัยนี้มุ่งไปสูการค้นหาปัจจัยการบูรณาการในพื้นที่อำเภอซึ่งเป็นการนำนโยบายจากรัฐบาล

กระทรวงมหาดไทย กรมการปกครอง และจังหวัดไปสู่การปฏิบัติในพื้นที่โดยมี นายอำเภอเป็นผู้นำการปฏิบัติ โดยเน้นเฉพาะพื้นที่อำเภอที่ได้รับการประเมินผลการ ปฏิบัติงานดีเต็นระหว่างปี พ.ศ.2559-2563 ทั้งนี้เป็นผลมาจากวิสัยทัศน์และพันธกิจ ของกรมการปกครองทำให้เปลี่ยนแปลงจากการมุ่งเน้น “การปกครอง” ไปสู่ “การ บริหารการปกครอง” (ธรรมาภิบาล-Good Governance) โดยเน้นประชาชนเป็น ศูนย์กลางในฐานะผู้รับบริการ (จุมพล นิมิพานิช, 2550) รวมถึงการสนับสนุนและ พัฒนาศักยภาพของชุมชนหมู่บ้านด้านเศรษฐกิจ ซึ่งในประเด็นหลังนี้ในระดับพื้นที่ วิสัยทัศน์และพันธกิจของอำเภอและนายอำเภอเป็นปัจจัยสำคัญในการบูรณาการ การดำเนินงานภายใต้ภารกิจดังกล่าวอย่างมากโดยเฉพาะมิติด้านเศรษฐกิจชุมชน หมู่บ้าน ซึ่งมีได้ในอดีตมิได้เป็นภารกิจหลักแต่อย่างใด (กรมการปกครอง กระทรวงมหาดไทย, 2559, 2560, 2561, 2562, 2563)

สำหรับงานวิจัยเกี่ยวกับการบูรณาการกรมการปกครอง จังหวัดและอำเภอ ในการขับเคลื่อนด้านการพัฒนาศักยภาพเศรษฐกิจในพื้นที่หมู่บ้านนั้นไม่ปรากฏชัด แต่อย่างใด ดังนั้นจึงมุ่งหวังว่างานวิจัยนี้จะเป็นประโยชน์ต่อหน่วยงานที่เกี่ยวข้อง และวงการวิชาการ

วัตถุประสงค์การวิจัย

1) เพื่อศึกษาแนวคิดและวิสัยทัศน์ที่นำไปสู่การบริหารจัดการแบบบูรณา การของกรมการปกครอง กระทรวงมหาดไทยผ่านบทบาทหน้าที่และการดำเนินงาน ของนายอำเภอในฐานะนักบริหารระดับพื้นที่ในการพัฒนาและส่งเสริมศักยภาพ เศรษฐกิจชุมชนหมู่บ้าน

2) เพื่อศึกษาผลที่เกิดขึ้นจากการเปลี่ยนแปลงบทบาทและภารกิจจากนัก ปกครองสู่ผู้บริหารการปกครองของกรมการปกครองในกรอบศักยภาพเศรษฐกิจ ชุมชนหมู่บ้าน

3) เพื่อศึกษาแนวทางการบริหารจัดการแบบบูรณาการระดับพื้นที่อำเภอ โดยเฉพาะรูปแบบการนำสื่อสารสนเทศมาใช้ในการบริหารจัดการทั้งภายใน หน่วยงาน ระหว่างหน่วยงาน ชุมชนหมู่บ้าน ภาคประชาสังคมและเครือข่าย

ขอบเขตการวิจัย

การวิจัยนี้ใช้การศึกษาเฉพาะพื้นที่ที่นายอำเภอ สังกัดกรมการปกครอง ได้รับการประเมินผลให้เข้ารอบ 8 คนสุดท้ายภายใต้โครงการการปฏิบัติงานระดับ ดีเด่น “รางวัลนายอำเภอดีเด่น” (เฉพาะพื้นที่ปกติ) ระหว่างปี 2559-2563 รวม นายอำเภอ/พื้นที่ 40 คน/อำเภอ และลงพื้นที่ในระดับหมู่บ้านหรือชุมชนใน 5 ภูมิภาคใน 10 พื้นที่/อำเภอ ประกอบด้วย ภาคเหนือ ภาคตะวันออกเฉียงเหนือ ภาค ตะวันออก ภาคกลาง และภาคใต้

วิธีดำเนินการวิจัย

งานวิจัยนี้เป็นงานวิจัยเชิงคุณภาพ พื้นที่วิจัย คือ พื้นที่อำเภอซึ่ง นายอำเภอ สังกัดกรมการปกครองได้รับการประเมินผลการปฏิบัติงานในรอบดีเด่น 8 อำเภอ ระหว่างปี พ.ศ.2559-2563 รวม 40 อำเภอ (กรมการปกครอง กระทรวงมหาดไทย, 2559-2563) ประกอบด้วย ผู้ให้ข้อมูลหลัก ได้แก่ ผู้บริหาร กรมการปกครอง และอดีตนายอำเภอและนายอำเภอ จำนวน 10 คน ใช้วิธีการ คัดเลือกแบบเจาะจง เป็นผู้เกี่ยวข้องกับการบริหารงานของกรมการปกครองและการ ปฏิบัติงานในพื้นที่อำเภอ เครื่องมือที่ใช้ในการวิจัย มี 2 ชนิด คือ 1) ข้อมูล เอกสาร และ 2) การสัมภาษณ์ ดำเนินการวิจัยระหว่างเดือนมกราคม ถึงเดือน สิงหาคม พ.ศ. 2564

ตารางที่ 1. แสดงพื้นที่วิจัยจากผลการการปฏิบัติงานนายอำเภอดีเด่นระหว่างปี 2559-2563

ปี	อำเภอและจังหวัด
2559	กลุ่ม 1. อำเภอบางกล้า จังหวัดสงขลา, อำเภออุทุมพรพิสัย จังหวัดศรีสะเกษ, อำเภอน้ำยืน จังหวัดอุบลราชธานี และอำเภอหัวหิน จังหวัดประจวบคีรีขันธ์; กลุ่ม 2. อำเภอสังขม จังหวัดหนองคาย, อำเภอบางปลาม้า จังหวัดสุพรรณบุรี, อำเภอศรีสงคราม จังหวัดนครพนม และอำเภอเพ็ญ จังหวัดอุดรธานี
2560	กลุ่ม 1. อำเภอเมืองเลย จังหวัดเลย, อำเภอเข็ญชัย จังหวัดศรีสะเกษ, อำเภอถลุง จังหวัดภูเก็ท และอำเภอชนแดน จังหวัดเพชรบูรณ์; กลุ่ม 2. อำเภอวังสมบูรณ์ จังหวัดสระแก้ว, อำเภอบ้านฉาง จังหวัดระยอง, อำเภอเมือง จังหวัดลพบุรี และ อำเภอคลองหลวง จังหวัดปทุมธานี
2561	อำเภอเดิมบางนางบวช จังหวัดสุพรรณบุรี, อำเภอกันทรลักษ์ จังหวัดศรีสะเกษ, อำเภอเมืองตรัง จังหวัดตรัง และอำเภอชุมแพ จังหวัดขอนแก่น กลุ่ม 2. อำเภอเชียงของ จังหวัดเชียงราย, อำเภอคลองลาน จังหวัดกำแพงเพชร, อำเภอพรณานิคม จังหวัดสกลนคร และ อำเภอขามทะเลสอ จังหวัดนครราชสีมา
2562	อำเภออมก๋อย จังหวัดเชียงใหม่, อำเภอเชียงของ จังหวัดเชียงราย, อำเภอปากช่อง จังหวัดนครราชสีมา และอำเภอบางปะอิน จังหวัดพระนครศรีอยุธยา; กลุ่ม 2. อำเภอวังสะพุง จังหวัดเลย, อำเภอเมืองกระบี่ จังหวัดกระบี่, อำเภอภินทรบุรี จังหวัดปราจีนบุรี และ อำเภอถลุง จังหวัดภูเก็ท
2563	กลุ่ม 1. อำเภอเมือง จังหวัดนครศรีธรรมราช, อำเภอเมืองแม่ฮ่องสอน จังหวัดแม่ฮ่องสอน, อำเภอเพ็ญ จังหวัดอุดรธานี และอำเภอปากชม จังหวัดเลย; กลุ่ม 2. อำเภอบ้านแหลม จังหวัดเพชรบุรี, อำเภอพุทธบาท จังหวัดสระบุรี, อำเภอสมเด็จพระเจ้ากรุงธนบุรี และอำเภอศรีสังขาลย์ จังหวัดสุโขทัย

ที่มา: จาก เอกสารประกอบการประชุมผลการปฏิบัติการปฏิบัติงานดีเด่นของ นายอำเภอระหว่างปี 2559-2563 โดย กรมการปกครอง กระทรวงมหาดไทย, 2559, 2560, 2561, 2562 และ 2563, เอกสารเย็บเล่ม.

ผลการวิจัย

ผลการวิจัยอธิบายตามกรอบวัตถุประสงค์ดังนี้

ผลการวิจัยตามกรอบวัตถุประสงค์ที่ 1 แนวคิดและวิสัยทัศน์การบริหารจัดการแบบบูรณาการของกรมการปกครอง

กรมการปกครองได้นำนโยบายรัฐบาลและนโยบายของกระทรวงมหาดไทย มากำหนดทั้งวิสัยและแนวคิดของกรมฯ และนำไปสู่การนำไปปฏิบัติของหน่วยงานภายใน รวมถึงบุคลากรในระดับผู้บริหาร และระดับผู้ปฏิบัติ ทั้งนี้ได้วิสัยทัศน์ของกรมการปกครองในภาพรวมนั้นแม้ว่าจะมีการเปลี่ยนแปลงตำแหน่งอธิบดีฯ หากแต่วิสัยทัศน์ของกรมการปกครองก็มิได้มีการเปลี่ยนแปลงมากนักโดยแนวคิดและหลักการอันเป็นเป้าหมายขององค์กรนั้นยังคงกำหนดในกรอบเดียวกัน หากแต่การเปลี่ยนแปลงนั้นเป็นเพียงการเปลี่ยนแปลงภายใต้การให้ความสำคัญกับการบริหารงานในภาพรวม ทั้งนี้วิสัยทัศน์ของผู้บริหารกรมการปกครองจะสอดคล้องกับวิสัยทัศน์กระทรวงมหาดไทย เช่น ระหว่างปี 2552-2554 วิสัยทัศน์กระทรวงมหาดไทยกำหนดดังนี้ “กระทรวงมหาดไทยมีสมรรถนะสูงในการบูรณาการการบริหารจัดการในภูมิภาคและการมีส่วนร่วมของทุกภาคส่วน เพื่อบำบัดทุกข์บำรุงสุขตามแนวปรัชญาเศรษฐกิจพอเพียง” (กรมการปกครอง กระทรวงมหาดไทย, 2552) และในปี 2565 “เป็นกระทรวงหลักในการบริหารจัดการและบูรณาการทุกภาคส่วน เพื่อบำบัดทุกข์บำรุงสุข บำรุงประชาชน” ดูรายละเอียดวิสัยทัศน์กรมการปกครอง ประกอบในตารางที่ 2.

ตารางที่ 2 วิสัยทัศน์กรมการปกครอง และวิสัยทัศน์กระทรวงมหาดไทยระหว่าง
ปี 2552-2563

ปี	ผู้บริหารกรมการ ปกครอง	วิสัยทัศน์
2552- 2554	นายวงศ์ศักดิ์ สวัสดิ์ พานิชย์ นายวิเชียร เชาวลิต และนายมงคล สุระสัจจะ	“องค์กรสมรรถนะสูง มุ่งมั่นการทำงานในพื้นที่ และเป็นที่ยิ่ง ของประชาชน เพื่อสังคมสงบสุข”
2556	นายชวน ศิริรินทร์	“เป็นองค์กรธรรมาภิบาล มุ่งบูรณาการทุกภาคส่วน เพื่อ บำบัดทุกข์ บำรุงสุขให้แก่ประชาชน”
2557	นายศิริพงษ์ ห่านตระกูล	“องค์กรหลักของชาติ ในการบูรณาการบริหารราชการ การบริการ การรักษาความสงบเรียบร้อยและความมั่นคง ภายในทุกระดับในพื้นที่ให้เข้มแข็งบนฐานธรรมาภิบาล ที่ ประชาชนเชื่อมั่นและศรัทธา”
2558	นายกฤษฎา บุญราช	“การบูรณาการการบริหารราชการ การปกครองท้องถิ่น การบริการ...ในทุกระดับในพื้นที่ให้สอดคล้องกับความ ต้องการของประชาชน นโยบายรัฐบาลและการพัฒนา ประเทศ”
2559- 2562	ร้อยตำรวจโทอาทิตย์ บุญญะโสภิต	“องค์กรหลักในการบริหารราชการและบูรณาการงานใน พื้นที่เพื่อความมั่นคงผาสุกของประชาชน”

ที่มา: จาก คำรับรองปฏิบัติราชการกรมการปกครอง ประจำปีงบประมาณ พ.ศ....
ระหว่างรองปลัดกระทรวงมหาดไทยกับอธิบดีกรมการปกครอง, โดย กรมการ
ปกครอง กระทรวงมหาดไทย, 2552-2564, จาก <https://www.dopa.go.th/policy>

จากที่กล่าวข้างต้นในภาพรวมวิสัยทัศน์ของกรมการปกครองนั้นวางอยู่บนหลักการที่สำคัญคือ การบูรณาการการทำงานทั้งภายใน (1) หน่วยงานส่วนกลาง หรือที่เรียกว่า “ราชการบริหารส่วนกลาง” ซึ่งประกอบด้วยระดับสำนักและกอง อาทิ กองการเจ้าหน้าที่ วิทยาลัยการปกครอง กองวิชาการและแผนงาน สำนักงานเลขาธิการกรม กองคลัง กองตรวจราชการและเรื่องราวร้องทุกข์ สำนักกิจการความมั่นคงภายใน สำนักอำนวยการกองอาสารักษาดินแดน กองส่งเสริมองค์การศาสนา อิสลามและกิจการฮัจญ์ สำนักบริหารการปกครองท้องถิ่น สำนักการสอบสวนและนิติการ สำนักบริหารงานทะเบียน ศูนย์สารสนเทศเพื่อการบริหารการปกครอง และกองสื่อสาร (2) ราชการส่วนภูมิภาค ประกอบด้วย ที่ทำการปกครองจังหวัด (ปลัดจังหวัด รับผิดชอบ) และที่ทำการปกครองอำเภอ โดยมีนายอำเภอรับผิดชอบการบริหารงาน (กรมการปกครอง กระทรวงมหาดไทย, 2559)

สำหรับบทบาทหน้าที่และความรับผิดชอบในการส่งเสริมและสนับสนุนด้านเศรษฐกิจและรายได้ของชุมชนหมู่บ้านนั้นกล่าวได้ว่ามิได้เป็นภารกิจหลักของกรมการปกครองโดยตรงแต่ประการใด หากแต่เป็นการดำเนินการภายใต้นโยบายของรัฐบาล ซึ่งกระทรวงมหาดไทยรับนโยบายต่อเพื่อสนับสนุนนโยบายของรัฐบาล และต่อเนื่องมาถึงกรมต่างๆ ของกระทรวงมหาดไทย ทั้งกรมการปกครอง กรมการพัฒนาชุมชน กรมส่งเสริมการปกครองส่วนท้องถิ่น กรมที่ดิน รวมถึงกรมป้องกันและบรรเทาสาธารณภัย ทั้งนี้ 3 กรมหลักที่รับผิดชอบร่วมกันตามบทบาทและภารกิจสำคัญ ประกอบด้วย กรมการพัฒนาชุมชน กรมส่งเสริมการปกครองส่วนท้องถิ่น โดยมีกรมการปกครอง โดยนายอำเภอเป็นผู้มีบทบาทสำคัญในฐานะหัวหน้าส่วนราชการในพื้นที่อำเภอ ซึ่งมีบทบาทสำคัญในการบูรณาการความร่วมมือในการดำเนินงานหรือการทำงานร่วมระหว่างหน่วยงานราชการต่างๆ ทั้งในสังกัดกรมการปกครอง และกรมของกระทรวงต่างๆ ในพื้นที่อำเภอ

ทั้งนี้นโยบายและวิสัยทัศน์ของผู้บริหารโดยอธิบดีกรมการปกครองนั้น มีผลต่อการดำเนินการของส่วนราชการภายในกรมฯ โดยเฉพาะอย่างยิ่งบุคลากร ผู้ใต้บังคับบัญชาในระดับอำนาจการซึ่งได้แก่ ผู้ตรวจราชการกรมการปกครอง ปลัดจังหวัด ผู้อำนวยการสำนัก และนายอำเภอซึ่งเป็นบุคลากรระดับอำนาจการของกรม นอกจากนี้แล้วยังได้นำมากำหนดเป็นประเด็นยุทธศาสตร์ของกรม ปี 2560-2564 ใน 5 ประการ ประกอบด้วย (1) การพัฒนาและเพิ่มประสิทธิภาพการบริหารจัดการแบบบูรณาการในระดับพื้นที่ให้มีความเข้มแข็ง (2) การรักษาความสงบเรียบร้อยและอำนาจความเป็นธรรมให้สังคมสงบสุข (3) การเสริมสร้างความมั่นคงภายในทุกระดับในพื้นที่ให้เข้มแข็ง มีเอกภาพ (4) การพัฒนาระบบบริหารและข้อมูลให้ทันสมัย มีคุณภาพ เพื่อความมั่นคงและการพัฒนาประเทศ และ (5) การบริหารจัดการสู่ความเป็นเลิศ ยึดหลักธรรมาภิบาล และพัฒนาบุคลากรให้มีสมรรถนะสูง (กรมการปกครอง กระทรวงมหาดไทย, 2559)

จากที่กล่าว กรมการปกครองเน้นระบบการบริหารงานแบบบูรณาการเป็นลำดับแรกและมีเป้าหมายสำคัญเพื่อให้เกิดการทำงานในพื้นที่ให้มีความเข้มแข็ง ซึ่งในระดับพื้นที่ให้ความสำคัญกับการบูรณาการด้านการปกครองในการดูแลชีวิตความเป็นอยู่ของประชาชนภายใต้ค่านิยมที่เป็นรากฐานของกระทรวงมหาดไทย และกรมการปกครองนับตั้งแต่การก่อตั้งกระทรวงและกรม คือ "บำบัดทุกข์ บำรุงสุข" โดยที่มีการปรับเปลี่ยนแนวคิดขององค์กรจากกรให้ความสำคัญกับ "การปกครอง" พื้นที่และการดูแลประชาชนในด้านความปลอดภัยในชีวิต ทรัพย์สินและความมั่นคง มาสู่ "การบริหารจัดการ" ในการส่งเสริมและพัฒนาศักยภาพของชุมชนหมู่บ้าน โดยเฉพาะด้านชีวิตความเป็นอยู่ การทำมาหากิน การประกอบอาชีพ หรือในภาพรวมก็คือ "การส่งเสริมและสนับสนุนในการสร้างรายได้และเศรษฐกิจ" ซึ่งกรมการปกครอง และกระทรวงมหาดไทยถือว่าเป็นเงื่อนไขลำดับแรกสุดในการที่จะ

ทำให้ชุมชนหมู่บ้านในฐานะหน่วยปกครองท้องถิ่นที่มีความก้าวหน้าและได้รับการพัฒนาสามารถปรับตัวกับการเปลี่ยนแปลงทางเศรษฐกิจและสังคมทั้งภายในประเทศและสังคมโลก และความก้าวหน้าดังกล่าวย่อมนำมาซึ่งความสงบเรียบร้อยของสังคมระดับชุมชนหมู่บ้านตามลำดับ

ผลการวิจัยตามกรอบวัตถุประสงค์ที่ 2 ศึกษาผลที่เกิดขึ้นจากการเปลี่ยนแปลงบทบาทและภารกิจจากนักปกครองสู่ผู้บริหารการปกครอง (Good Governance) ของกรมการปกครองในครอบคลุมภาพเศรษฐกิจชุมชนหมู่บ้าน พบว่าการบริหารงานจังหวัด ฝ่ายปกครองจังหวัดมีบทบาทในการบูรณาการระดับจังหวัด หากแต่ในเชิงพื้นที่นั้นนายอำเภอเป็นผู้มีบทบาทหน้าที่ ความรับผิดชอบในการดำเนินงาน ทั้งนี้แนวคิดและรูปแบบการบริหารงานนั้นมีการปรับเปลี่ยนไปสู่การเป็นนักบริหารงานหรือที่เรียกว่า “นักบริหารการปกครอง” กล่าวคือ เป็นผู้มีบทบาทที่สำคัญในการดำเนินงานตามนโยบายของรัฐบาล กระทรวงมหาดไทย และกรมการปกครอง โดยแนวคิดและรูปแบบการดำเนินงานในพื้นที่อำเภอนั้น ปัจจุบันนายอำเภอมีความเข้าใจในบทบาทและภารกิจของตนเป็นอย่างดีว่ามีใช้มีบทบาทและหน้าที่เฉพาะการเป็นนักปกครองที่รับผิดชอบเฉพาะเรื่องการปกครองพื้นที่ให้มีความสงบเรียบร้อย ประชาชนมีความปลอดภัยในชีวิตและทรัพย์สิน การปราบปรามโจร ผู้ร้าย ยาเสพติด และการแก้ไขปัญหาความขัดแย้งของประชาชนในพื้นที่ชุมชนหมู่บ้าน รวมถึงการดูแลด้านความมั่นคงอันเกี่ยวข้องกับความแตกต่างด้านแนวคิดและอุดมการณ์ทางการเมืองการปกครองเท่านั้น หากแต่บทบาทและภารกิจของหน่วยงานปกครองระดับอำเภอซึ่งมีนายอำเภอรับผิดชอบในฐานะหัวหน้าส่วนราชการระดับพื้นที่นั้น มีภารกิจและหน้าที่สำคัญเกี่ยวกับการส่งเสริมสนับสนุนมิติศักยภาพด้านเศรษฐกิจและรายได้ของประชาชนในพื้นที่

การดำเนินการดังกล่าวของหน่วยปกครองอำเภอเป็นผลมาจากการวางแนวคิด หลักการและนโยบายการสนับสนุนและส่งเสริมอย่างจริงจังภายใต้นโยบายของกระทรวงมหาดไทยและกรมการปกครองซึ่งเป็นส่วนราชการในสังกัด โดยเฉพาะอย่างยิ่งการเน้นย้ำและตระหนักถึงความสำคัญในบทบาทและภารกิจของกรมการปกครองในการขับเคลื่อนโครงการและกิจกรรมต่าง ๆ ของรัฐบาล กระทรวงมหาดไทยและกรมการปกครอง รวมถึงการสนับสนุนการดำเนินกิจกรรมและโครงการของส่วนราชการอื่น ๆ ในพื้นที่ชุมชนหมู่บ้าน ดังปรากฏตัวอย่างสำคัญในมิติด้านเศรษฐกิจโดยตรง อาทิ การดำเนินโครงการกองทุนหมู่บ้านและชุมชนเมืองในปี 2546 และต่อเนื่องจนถึงปัจจุบัน การส่งเสริมการประกอบอาชีพด้านเกษตรกรรม การเลี้ยงสัตว์ การประมง การปลูกพืชสวนครัว หรือแม้แต่การปลูกพืชผักผลไม้เพื่อส่งขายเป็นอาชีพหลัก และอาชีพเสริมสำหรับการสร้างรายได้ของประชาชน เป็นต้น ขณะที่บทบาทในการส่งเสริมสนับสนุนการพัฒนาโครงการพัฒนาซึ่งเกี่ยวข้องกับมิติด้านเศรษฐกิจโดยอ้อม อาทิ การดำเนินโครงการพัฒนาแหล่งน้ำ ห้วย คลอง บึง การพัฒนาเส้นทางคมนาคม การแก้ไขปัญหาภัยแล้ง เป็นต้น ทั้งนี้โครงการหรือกิจกรรมด้านการส่งเสริมและพัฒนาเพื่อเป็นพื้นฐานสำหรับการเพิ่มศักยภาพการประกอบอาชีพในพื้นที่นั้นถือเป็นแนวทางหรือกระบวนการที่สำคัญในภารกิจและบทบาทของหน่วยปกครองในระดับพื้นที่ภายใต้บทบาทและภารกิจของนายอำเภอซึ่งเป็นผู้ที่มีความสำคัญในหน่วยการปกครองระดับอำเภอ และที่สำคัญคือการมีหน่วยการปกครองท้องถิ่นอย่าง “กำนันและผู้ใหญ่บ้าน” ผู้นำระดับพื้นที่ซึ่งเป็นกลไกสำคัญขับเคลื่อนที่สำคัญในระดับตำบลและหมู่บ้าน

การปรับเปลี่ยนบทบาทในระดับแนวคิดในฐานะนักบริหารการปกครองปรากฏชัดภายใต้การกำหนดวิสัยทัศน์และพันธกิจในตำแหน่งนายอำเภอ และนำไปสู่การดำเนินงานในพื้นที่ดังตารางที่ 3.

**ตารางที่ 3. แสดงความสัมพันธ์ระหว่างวิสัยทัศน์กับการขับเคลื่อนงานในพื้นที่ของ
นายอำเภอ**

นายอำเภอ, วิสัยทัศน์	ความสัมพันธ์ระหว่างวิสัยทัศน์ กับการขับเคลื่อนงานในพื้นที่
<p>สุชาติ แก้วศิลา (2559, หน้า 1-2) อำเภอ อุทุมพรพิสัย, ศรีสะเกษ “ขับเคลื่อนยุทธศาสตร์ สู่การปฏิบัติงานในเชิงบูรณาการแบบนักบริหาร มืออาชีพเพื่อให้ประชาชนในพื้นที่มีความสุข”</p>	<p>ขับเคลื่อนการสนับสนุนและส่งเสริม ศักยภาพของชุมชนหมู่บ้านของอำเภอ อุทุมพรพิสัย โดยเฉพาะการดำเนิน โครงการเกษตรแปลงใหญ่ “นาแปลงใหญ่” และการผลิตผ้าไหม เป็นต้น นำมาสู่การ รวมกลุ่มเกษตรกรในการเพาะปลูกและ ร่วมมือทำผลิตภัณฑ์ชุมชน</p>
<p>สุวรรณ ช่างนุกูล (2559, หน้า 4-7) อำเภอบาง กล้า สงขลา “ประสานงาน ประสานใจ จับมือกัน ก้าวต่อไป สร้างสรรค์สังคมให้อบอุ่น คุณภาพ ชีวิตดี มีธรรมชาติสิ่งแวดล้อมสวย รวย ศิลปวัฒนธรรม น้อมนำปรัชญาเศรษฐกิจ พอเพียงสู่ชุมชน”</p>	<p>ขับเคลื่อนการพัฒนาพื้นที่อำเภอบางกลุ่ม ให้เป็นแหล่งท่องเที่ยว “บางกล้าโมเดล” โครงการตลาดน้ำคลองบางกล้าเพื่อการ ท่องเที่ยว โครงการบางกล้าเมืองสวยน้ำใส โครงการพัฒนายกระดับโฮมสเตย์ เป็นต้น และการดำเนินการเกษตรทฤษฎีใหม่ สอดคล้องกับวิถีชีวิตและศักยภาพของพื้นที่ อำเภอ โดยการประสานความร่วมมือกับ ภาคเอกชนและส่วนราชการต่าง ๆ ภายใต้ แนวทาง “Power of Team Bangklam”</p>
<p>เกริกชัย ผ่องแผ้ว (2559, หน้า 1-2) อำเภอน้ำ ยี่น, อุบลราชธานี “นักปกครองที่เป็นผู้นำใน การบูรณาการงานในพื้นที่ บนพื้นฐานหลัก ธรรมาภิบาลและเศรษฐกิจพอเพียง ขยายฐาน</p>	<p>สนับสนุนและขับเคลื่อนการพัฒนาแหล่งน้ำ ในโครงการธนาคารน้ำใต้ดินในพื้นที่ตำบล เก่าขาม อำเภอน้ำยี่น ซึ่งพัฒนามาจากการ ผสมผสานระหว่างภูมิปัญญาในอดีตกับ ความรู้แบบวิทยาศาสตร์ในการพัฒนา</p>

<p>มวลชน สร้างผลงานเชิงรุกเพื่อประโยชน์สุขและความสงบร่มเย็นของประชาชน”</p>	<p>แหล่งน้ำ ทั้งนี้การดำเนินการเริ่มต้นจากแนวคิดของกลุ่มผู้บริหารองค์กรปกครองท้องถิ่น และผู้นำหมู่บ้านหากแต่การดำเนินโครงการได้รับการคัดค้านจากชาวบ้านในพื้นที่ด้วยมีความวิตกต่อความปลอดภัยในชีวิตและทรัพย์สิน</p>
--	--

ทั้งนี้กรณีอำเภอไทรโยค การดำเนินการเริ่มต้นจากแนวคิดของกลุ่มผู้บริหารองค์กรปกครองท้องถิ่น และผู้นำหมู่บ้านหากแต่การดำเนินโครงการได้รับการคัดค้านจากชาวบ้านในพื้นที่ด้วยมีความวิตกต่อความปลอดภัยในชีวิตและทรัพย์สิน นายอำเภอมีบทบาทสำคัญในการร่วมผลักดันสร้างความเข้าใจร่วมกันระหว่างชาวบ้านกับองค์กรปกครองท้องถิ่น การประสานความมือกับกรมทรัพยากรน้ำ กรมชลประทาน และหน่วยงานที่เกี่ยวข้องทำให้การดำเนินการประสบความสำเร็จ ประชาชนในพื้นที่ได้รับประโยชน์อย่างมากในการมีแหล่งน้ำใต้ดินสำหรับการประกอบอาชีพและแก้ไขปัญหาการขาดแคลนน้ำในช่วงฤดูแล้งได้เป็นอย่างมาก

สำหรับวิสัยทัศน์นายอำเภอที่มีผลปฏิบัติงานดีตั้งแต่ปี 2560 ประกอบด้วย นายวิกรม จากที่ (2560, หน้า 3-4) นายอำเภอกลาง จังหวัดภูเก็ต “บูรณาการทุกภาคส่วน ขับเคลื่อนเมืองกลาง แหล่งท่องเที่ยวธรรมชาติ ประวัติศาสตร์ วัฒนธรรมสู่เมืองที่พัฒนาแล้ว บนพื้นฐานของศาสตร์พระราชา และการพัฒนาที่ยั่งยืน” นายณรงค์ จีนอ่ำ (2560, หน้า 3-5) นายอำเภอเมืองเลย จังหวัดเลย “บูรณาการงานในพื้นที่ เพื่อความอยู่ดี กินดีและมีความสุขของสังคม” นายสำรวย เกษกุล (2560, หน้า 1-3) นายอำเภอขุนันธ์ จังหวัดศรีสะเกษ “ร่วมคิด ร่วมทำ ร่วมรับผิดชอบ ร่วมแก้ไขปัญหาและร่วมติดตามผล” ในการดำเนินการในรูปแบบการบริหารการปกครอง

ของนายอำเภอเหล่านี้ให้ความสำคัญกับการบูรณาการการทำงานร่วมระหว่างหน่วยงานของรัฐที่มีบทบาท หน้าที่และภารกิจรับผิดชอบโดยมีอำเภอเป็นฝ่ายประสานงานในการขับเคลื่อนให้การพัฒนาศักยภาพของชุมชนหมู่บ้านไปสู่เป้าหมาย ทั้งนี้ในมิติการพัฒนาเศรษฐกิจชุมชนเน้นการขับเคลื่อนภายใต้แนวทางเศรษฐกิจทฤษฎีใหม่เพื่อให้ประชาชนมีแหล่งอาหารและสร้างรายได้ในครอบครัว หลังจากนั้นจึงเป็นการพัฒนาสู่การสร้างรายได้โดยการร่วมมือจัดตั้งวิสาหกิจชุมชน การรวมกลุ่มเกษตรกร กลุ่มแม่บ้านในการผลิตผลิตภัณฑ์ชุมชน

ในปี 2561 วิสัยทัศน์และการปฏิบัติงานซึ่งได้รับการประเมินผลการปฏิบัติงานดีเด่น ได้แก่ นายวัฒนา ยั่งยืน (2561, หน้า 3-5) นายอำเภอเดิมบางนางบวช จังหวัดสุพรรณบุรี “บริหารราชการในพื้นที่แบบมีส่วนร่วม โดยยึดประชาชนเป็นศูนย์กลาง อำนวยความสะดวกเป็นธรรม สร้างความมั่นคง มั่งคั่งให้กับประชาชนอย่างยั่งยืน” นายสมเกียรติ ศรีขาว (2561, หน้า 4-11) นายอำเภอกันทรลักษ์ จังหวัดศรีสะเกษ “นายอำเภอเป็นข้าราชการมืออาชีพยุคใหม่ ที่มุ่งมั่นทำหน้าที่เพื่อสร้างสันติสุขให้แก่ประเทศชาติและประโยชน์สุขของประชาชน” นายन्छิว เจริญวรรณ (2561, หน้า 1) นายอำเภอเมืองตรัง จังหวัดตรัง “นายอำเภอยุคใหม่ต้องใส่ใจประชาชน ปฏิบัติงาน ปฏิบัติตน เพื่อมวลชนพันธุภัย” นายพันธ์เทพ เสาศิล (2561, หน้า 1-2) นายอำเภอชุมแพ จังหวัดขอนแก่น “ยึดหลักธรรมาภิบาล บูรณาการทุกภาคส่วน เพื่อความมั่นคงและการพัฒนาอย่างยั่งยืน” เป็นต้น

สำหรับการดำเนินงานที่สำคัญของนายวัฒนา ยั่งยืน คือการสนับสนุนการขับเคลื่อนการดำเนินงานโครงการจัดการขยะของเทศบาลโดยความร่วมมือของประชาชนในการจัดการขยะของบ้านเรือนโดยการแยกขยะที่เป็นเศษอาหารกำจัดในถังขยะที่ฝังลงในดินให้กลายเป็นปุ๋ยบำรุงดิน และมีระบบการประเมินตรวจสอบ

ติดตามปริมาณขยะที่เทศบาลต้องดำเนินการนำไปกำจัดอย่างเป็นระบบ นอกจากนี้ยังขับเคลื่อนหมู่บ้านปลูกผักปลอดภัยส่งตลาดทั้งในและต่างประเทศ รวมถึงการขับเคลื่อนโครงการนาแปลงใหญ่ซึ่งพัฒนาจากการมีกลุ่มชาวนาจำนวนหนึ่งและไปสู่การเข้าร่วมของชาวนาที่มากขึ้นและความร่วมมือจากองค์กรภาคธุรกิจในการรับซื้อข้าวในราคารับประกัน ขณะที่ยายนันธวัช เจริญวรรณ ได้ขับเคลื่อนการดำเนินการส่งเสริมให้ประชาชนในพื้นที่ชุมชนหมู่บ้านพัฒนาเศรษฐกิจภายใต้แนวทางเกษตรทฤษฎีใหม่และการดำเนินการวิสาหกิจชุมชนในพื้นที่ เช่นเดียวกับ ซึ่งมีบทบาทในการผลักดันสนับสนุนการขับเคลื่อนการพัฒนาเศรษฐกิจและการสร้างรายได้ของชุมชนหมู่บ้าน

สำหรับแนวคิดการบูรณาการของนายอำเภอในปี 2562 ที่สำคัญประกอบด้วย *ประการแรก* การมุ่งเน้นการบริหารงานแบบมีส่วนร่วม (participation) ด้วยการให้ (1) “อำนาจ” (empowerment) (2) การเข้าไปเกี่ยวข้อง (involvement) (3) การทำงานเป็นทีม (teamwork) ผสมผสานกับหลักการจัดการอย่างมีประสิทธิภาพ *ประการที่สอง* การใช้หลักความคุ้มค่า *ประการที่สาม* การนำหลักยุทธศาสตร์การบริหารงานแบบเครือข่าย (network) มาใช้ดำเนินงาน *ประการที่สี่* การบูรณาการความร่วมมืออำเภอ เริ่มจากการนำข้อมูลสภาพพื้นที่บูรณาการร่วมกับนโยบาย การสั่งการของรัฐบาล กระทรวงมหาดไทย กรมการปกครอง รายละเอียดตารางที่ 4.

ตาราง 4. แนวคิดและกรอบการบริหารงานแบบบูรณาการของนายอำเภอที่มีผลการปฏิบัติงานดีตั้งแต่ปี 2562 (รางวัลนายอำเภอแหวนเพชร/ขณะดำรงตำแหน่งนายอำเภอในพื้นที่)

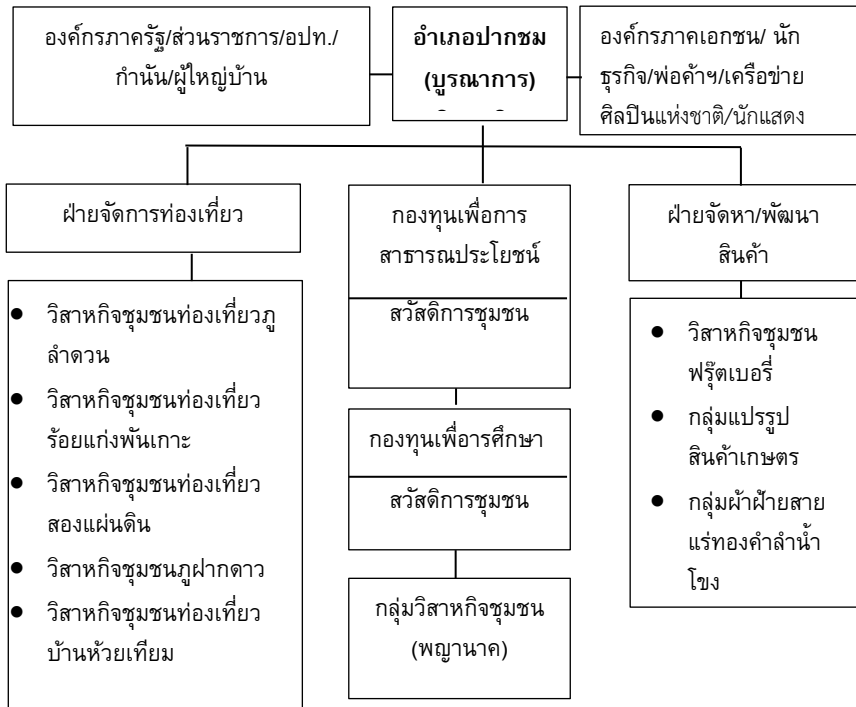
นายอำเภอ/วิสัยทัศน์	กรอบการบริหารแบบบูรณาการ
1.สุรพันธ์ ศิลปสุวรรณ (2562, หน้า 1, 4-5) อำเภอปากช่อง, นครราชสีมา (บริหารงานราชการ และบูรณาการงานในพื้นที่ สร้างความมั่นคง มั่งคั่งให้กับประชาชน)	(1) เน้นการเชื่อมโยงทุกองค์ประกอบเข้ารวม เปิดโอกาสให้ทุกองค์กรมีส่วนร่วมพัฒนา เชื่อมโยงทั้ง เศรษฐกิจ จิตใจ ครอบครัว ชุมชน สังคม วัฒนธรรมเพื่อทำให้เกิดดุลยภาพคือความปกติสุขและความยั่งยืน “การพัฒนาอย่างบูรณาการคือ “การสร้างความมุ่งมั่นร่วมกัน” เคารพศักดิ์ศรีของความเป็นคนเท่าเทียมกัน (2) การแสวงหาแนวทางเพื่อทำให้เกิด “การมีส่วนร่วม” (participation) มากขึ้น การให้อำนาจ (empowerment) การเข้าไปเกี่ยวข้อง (involvement) การทำงานเป็นทีม (teamwork) ผ่านกระบวนการจัดการอย่างมีประสิทธิภาพ
2.ทัศนัย สุธาพจน์ (2562, หน้า 1, 7-10) อำเภอเชียงของ, เชียงราย (วิสัยทัศน์: นายอำเภอแปดทิศ คิดแบบยุทธศาสตร์ ทำแบบบูรณาการ)	ยุทธศาสตร์การบริหารจัดการแบบเครือข่ายตัวแบบ (model) “บารมีนายอำเภอแปดทิศ” ประกอบด้วย ผู้บังคับบัญชาระดับสูง ส่วนราชการประจำจังหวัด ประชาชน ภาคเอกชน ทีมงานข้าราชการปกครอง กลุ่มพลังมวลชน กำหนดผู้ใหญ่บ้าน และส่วนราชการ แบ่งตามโครงสร้างเป็น (1) เครือข่ายแนวตั้ง ได้แก่ หน่วยงานราชการที่มีระบบสายการบังคับบัญชาจากส่วนกลางถึงจังหวัด อำเภอและตำบล (2) เครือข่ายแนวราบ ได้แก่ องค์กรธุรกิจ บริษัท ห้างร้าน สมาคม มูลนิธิ กลุ่มอาสาสมัคร กลุ่มสตรี ผู้สูงอายุ องค์กรศาสนา และปราชญ์ชาวบ้าน
3.ศิวะ ธมิกานนท์ (2562, หน้า 4, 10-14) อำเภออมก๋อย, เชียงใหม่ (วิสัยทัศน์: บูรณาการการเข้าถึง	(1) หลักการมีส่วนร่วมทั้งด้านการเสนอแนวคิด การร่วมแสวงหาแนวทางการพัฒนาพื้นที่ระหว่างภาคีการพัฒนา เสนอนโยบาย สนับสนุนให้ประชาชนมีส่วนร่วมใน

ปัญหาในหมู่บ้าน สร้างสรรค์พัฒนาคุณภาพชีวิตราษฎรและการแก้ไขปัญหาด้วยกลไกการมีส่วนร่วม	กระบวนการตัดสินใจและกระบวนการพัฒนาพื้นที่จัดทำแผน (2) หลักความคุ้มค่า บูรณาการหน่วยงานในพื้นที่ทั้งหน่วยงานตามภารกิจ (function) และหน่วยงานเชิงพื้นที่ (area) (3) ระบบบูรณาการความร่วมมือการบริหารงานอำเภอ การบริหารงานองค์กรปกครองส่วนท้องถิ่น วางเครือข่ายการบริหารงานอำเภอ (network)
--	---

ผลการวิจัยตามกรอบวัตถุประสงค์ที่ 3 แนวทางการบริหารจัดการแบบบูรณาการระดับพื้นที่อำเภอซึ่งนำไปสู่การเสริมสร้างศักยภาพเศรษฐกิจชุมชนหมู่บ้าน โดยเฉพาะรูปแบบการนำสื่อสารสนเทศมาใช้ในการบริหารจัดการทั้งภายในหน่วยงาน ระหว่างหน่วยงาน ชุมชนหมู่บ้าน ภาคประชาสังคมและเครือข่าย

ผลการวิจัยพบว่า เป็นปัจจัยสำคัญที่ทำให้การดำเนินงานในโครงการและกิจกรรมต่าง ๆ ที่มีขึ้นเป็นไปตามเป้าหมาย ทั้งนี้สื่อโซเชียลมีเดียที่มีการนำมาใช้เป็นส่วนหนึ่งในการประชาสัมพันธ์ข้อมูลข่าวสารโครงการและกิจกรรม และการสร้างกระแสให้เกิดการรับรู้และติดตาม ที่สำคัญประกอบด้วย เฟสบุ๊ค (Facebook) ไลน์ (line) และยูทูป (YouTube) การใช้สื่อโซเชียลมีเดียถือเป็นช่องทางการสื่อสารที่มีความสำคัญและเป็นหนึ่งในการสร้างภาพลักษณ์รวมถึงการตลาดที่มีความสำคัญเป็นอย่างยิ่งในปัจจุบัน เช่น การใช้สื่อโซเชียลมีเดียนำเสนอข้อมูลและการประชาสัมพันธ์การเป็นแหล่งท่องเที่ยว “ตลาดน้ำบางกล้า” อำเภอบางกล้าจังหวัดสงขลาให้เป็นแหล่งท่องเที่ยว การนำเสนอข้อมูลการเป็นแหล่งข้อมูลและพื้นที่พัฒนาแหล่งน้ำใต้ดิน “ธนาคารน้ำใต้ดิน” ขององค์การบริหารส่วนตำบลเก่าขาม อำเภอห้วยยืน จังหวัดอุบลราชธานี, แหล่งท่องเที่ยวชุมชนที่นาผืนสุดท้ายในพื้นที่อำเภอถลุง จังหวัดภูเก็ต, กลุ่มนาแปลงใหญ่เดิมบาง อำเภอเดิมบางนางบวช จังหวัดสุพรรณบุรี และ

สถานที่ท่องเที่ยวชุมชนอนันตนาคราช ริมฝั่งโขง อำเภอปากชม จังหวัดเลย (เชษฐา ชาวประเสริฐ, 2563, หน้า 12-14)



แผนภาพ 1. การจัดองค์กรพัฒนาอำเภอปากชม จังหวัดเลยภายใต้วิสัยทัศน์อำเภอ
ที่มา: จาก เอกสารนำเสนอโครงการนายอำเภอแหวนเพชรประจำปี 2563” หน้า 12
และ 16, โดย เชษฐา ชาวประเสริฐ, 2563, กรมการปกครอง กระทรวงมหาดไทย.

ข้อค้นพบในงานวิจัยนี้ที่สำคัญคือ การบริหารงานของกรมการปกครองได้
มุ่งเน้นการส่งเสริมสนับสนุนการพัฒนาศักยภาพเศรษฐกิจของชุมชนหมู่บ้านเป็น
อย่างมากควบคู่กับการให้บริการเชิงรุกที่รวดเร็ว โดยแนวทางบูรณาการวิถีใหม่ของ

กรมการปกครองเป็นการปรับบทบาทจาก “หน่วยการปกครอง” สู่ “การบริหารการปกครอง” กล่าวคือมิได้เป็นเพียงหน่วยการปกครองที่เน้นเฉพาะการดูแลความมั่นคง ความปลอดภัยในชีวิตและทรัพย์สินของประชาชนอีกต่อไป ทั้งนี้การปรับเปลี่ยนดังกล่าวเป็นการใช้จุดแข็งจากการเป็นหน่วยการปกครองเชิงพื้นที่อำเภอซึ่งมีความสัมพันธ์ใกล้ชิดตลิ่งลึกในระดับชุมชนหมู่บ้านที่มีกลไกสำคัญอย่างหมู่บ้านผ่านผู้นำที่เป็นทางการคือ กำนัน ผู้ใหญ่บ้าน และผู้นำที่ไม่เป็นทางการอย่างปราชญ์ชาวบ้าน พระหรือผู้นำศาสนา ความสัมพันธ์ที่แนบแน่นดังกล่าวทำให้กรมการปกครองมีขีดความสามารถและศักยภาพในการเป็นหน่วยงานที่สามารถบูรณาการระหว่างหน่วยงานราชการต่างๆ ในพื้นที่ และเชื่อมต่อกับภาคเอกชนในการส่งเสริมสนับสนุนศักยภาพเศรษฐกิจชุมชนหมู่บ้านได้อย่างเหมาะสม ซึ่งการปรับเปลี่ยนด้วยการขยายบทบาทและภารกิจด้านเศรษฐกิจชุมชนเป็นหนึ่งในการบริหารงานวิถีใหม่ของกรมการปกครอง สำหรับผลการดำเนินโครงการและกิจกรรมมิติด้านเศรษฐกิจชุมชนสรุปได้ 4 ประการดังนี้

(1) การสร้างความรู้ความเข้าใจและมีทัศนคติที่ดีต่อโครงการและกิจกรรมต่างๆ อาทิ การส่งเสริมและพัฒนาตลาดชุมชน การพัฒนาและส่งเสริมแหล่งท่องเที่ยวของชุมชนหมู่บ้าน การพัฒนาและส่งเสริมการจัดตั้งวิสาหกิจชุมชน การส่งเสริมและพัฒนาการเข้าร่วมกลุ่มปลูกผักปลอดสารพิษหรือผักผลไม้ปลอดภัย โครงการเกษตรแปลงใหญ่ โครงการเกษตรแบบผสมผสาน เกษตรทฤษฎีใหม่ หรือการดำเนินการตามแนวทางเศรษฐกิจพอเพียง เป็นต้น

(2) สร้างความเชื่อมั่นและความไว้วางใจในการเข้าร่วมโครงการและกิจกรรมต่อการดำเนินการในขั้นตอนและกระบวนการต่างๆ เพื่อไปสู่เป้าหมายที่วางไว้หรือกำหนด ซึ่งเดิมที่นั้นผลจากการดำเนินการโครงการและกิจกรรมของหน่วยงานราชการจำนวนมากและต่อเนื่องมานานในพื้นที่ชุมชนหมู่บ้าน หากแต่ไม่

อาจกล่าวได้ว่าประสบความสำเร็จอย่างเป็นรูปธรรมและมีความต่อเนื่องยั่งยืนแต่ประการใด ทำให้ประชาชนในพื้นที่ขาดความเชื่อมั่นและไว้วางใจดังกล่าว

(3) การสร้างภาพลักษณ์โครงการและกิจกรรม ในประเด็นนี้เกี่ยวข้องการสื่อสารที่ทำให้เกิดภาพลักษณ์ในเชิงบวกที่ทำให้เห็นมิติด้านวัตถุประสงค์หรือเป้าหมายและที่สำคัญคือกระบวนการซึ่งเน้นย้ำถึงการวางอยู่บนฐานความสอดคล้องของทรัพยากรและเป็นตาม “ความต้องการ” ของประชาชนในชุมชนหมู่บ้าน ภาพลักษณ์ที่ถูกสื่อสารดังกล่าวสื่อให้เห็นถึงมีลักษณะที่โครงการและกิจกรรมที่มีขึ้นนั้นเกิดขึ้นด้วยเป้าหมายผลประโยชน์ที่แท้จริงของพื้นที่ รวมถึงกลุ่มคนที่เข้าร่วมและมีลักษณะเป็นผสมผสานทรัพยากรของพื้นที่ ภูมิปัญญา วัฒนธรรมภายใต้การกำหนดเป้าหมายร่วมกันของคนในชุมชน โดยที่รัฐและหน่วยงานของรัฐมีบทบาทในฐานะผู้สนับสนุนส่งเสริมและดำเนินการด้านการให้คำแนะนำในองค์ความรู้ต่างๆ ที่เกี่ยวข้องสำหรับผลักดันให้เกิดประสิทธิภาพประสิทธิผลรวมถึงผลสัมฤทธิ์ โดยเฉพาะการพัฒนาด้านรายได้หรือเศรษฐกิจชุมชนหมู่บ้าน

(4) การตลาดในสื่อโซเชียล นับเป็นหนึ่งในยุทธวิธีทางการตลาดสมัยใหม่ที่ทำให้เกิดการสร้างภาพลักษณ์ที่ดีทั้งในระดับนโยบายและการปฏิบัติจริงของหน่วยปกครองระดับอำเภอ จังหวัด ระดับกรมและกระทรวง ที่สำคัญเป็นการสร้างมูลค่าทางการตลาดของตัวทรัพยากรชุมชนหมู่บ้าน โดยเฉพาะอย่างยิ่งผลิตภัณฑ์ชุมชน/หมู่บ้านที่ได้รับการพัฒนาหรือสร้างขึ้นในสิ่งที่เรียกว่า “การรื้อสร้าง” (reconstruction) อาทิ คุณค่าในวิถีชีวิต การประกอบอาชีพ วัฒนธรรม ประเพณี ภูมิปัญญา รวมถึงทรัพยากรที่ยังคงมีอยู่ หรือแม้แต่การสูญหายแต่สามารถนำมาสู่การรื้อฟื้นกลับมาใหม่ด้วยการค้นหา ค้นคว้าเรื่องราวต่างๆ แล้วนำกลับมารังสรรค์หรือพัฒนาเป็น “ภูมิปัญญา ประเพณี วัฒนธรรม ผลิตภัณฑ์ชุมชนหมู่บ้าน” นอกจากนี้ยังมีส่วนสำคัญในการลดต้นทุน/ค่าใช้จ่ายในการเผยแพร่ข้อมูลข่าวสาร

หรือการประชาสัมพันธ์ผลิตภัณฑ์และตัวชุมชนต่อประชาชนภายนอกในการเข้ามาใช้บริการหรือซื้อสินค้าชุมชน สำหรับการใช้สื่อโซเชียลของกรมการปกครองในการบริหารจัดการส่งเสริมสนับสนุนศักยภาพเศรษฐกิจชุมชนนั้น ประกอบด้วย การใช้สำคัญการติดต่อประสานงาน การกำหนดนัดหมาย รวมถึงการชี้แจงประเด็นหรือกระบวนการต่างๆ การปรึกษาหารือ และการให้ข้อมูลต่างๆ มีส่วนสำคัญในการดำเนินงานโดยเฉพาะการลดเวลาในการติดต่อประสาน สร้างความเข้าใจในโครงการและกิจกรรมร่วมมือแนวปฏิบัติร่วมกันอย่างรวดเร็วทำให้การประชุมที่เป็นทางการนั้นเป็นไปอย่างรวดเร็ว

การอภิปรายผลการวิจัย

จากผลการวิจัยชี้ให้เห็นว่า การกำหนดวิสัยทัศน์และนโยบายของกรมการปกครองมาจากการดำเนินการภายใต้นโยบายของรัฐบาลและกระทรวงมหาดไทย เกี่ยวข้องโดยตรงและสอดคล้องกับเป้าหมายการปฏิรูประบบบริหารงานภาครัฐ รวมถึงยุทธศาสตร์ชาติ 20 ปี (พ.ศ.2560-2579) และแผนพัฒนาเศรษฐกิจและสังคมแห่งชาติ ฉบับที่ 12 (พ.ศ.2560-2564) อีกด้วย ทั้งนี้การดำเนินการในรูปแบบการบูรณาการของกรมการปกครองทั้งในการบริหารราชการส่วนกลาง ประกอบด้วย สำนักและกองต่างๆ และการบริหารราชการส่วนภูมิภาคทั้งในหน่วยปกครองจังหวัด (ปลัดจังหวัดรับผิดชอบ) และหน่วยปกครองอำเภอ (นายอำเภอเป็นผู้อำนวยการ/ผู้บังคับฯ) ให้มีความสำคัญกับเป้าหมายสำคัญ 3 ประการ คือ (1) การยึดประโยชน์สุขของประชาชน (2) การปฏิบัติงานให้บรรลุผลตามวาระแห่งชาติและนโยบายของสำคัญของรัฐบาล และ (3) การยึดธรรมาภิบาลในการบริหาร สอดคล้องกับแนวทางการบริหารแบบบูรณาการในการดำเนินการจังหวัดบูรณาการในการบริหารราชการส่วนภูมิภาคตามมติคณะรัฐมนตรี 28 เมษายน และ 6 พฤษภาคม 2546

(วิรัช วิรัชนิการวรรณ, 2547 และสำนักงานพัฒนาและส่งเสริมการบริหารส่วนจังหวัด กระทรวงมหาดไทย, 2546) ทั้งนี้เป็นการดำเนินการใช้หลักบูรณาการใน 3 ส่วน กล่าวคือ การบูรณาการเจ้าหน้าที่ การบูรณาการหน่วยงาน และการบูรณาการภารกิจ (สำนักงานปลัดกระทรวงมหาดไทย, 2546) นอกจากนี้ยังให้ความสำคัญกับการนำองค์ประกอบต่างๆ ของหลักธรรมาภิบาล (Good Governance) มาใช้ในการดำเนินงานสอดคล้องกับการอธิบายของจุมพล หนีมนพานิช (2550) ต่อกรอบการนโยบายการบริหารราชการของกระทรวงมหาดไทยที่ว่ากระทรวงมหาดไทย รวมถึงกรมต่างๆ ในสังกัดได้นำมาปรับประยุกต์ใช้และมุ่งเน้นให้หน่วยปกครองระดับพื้นที่ อำเภอนำไปกำหนดเป็นแนวทางปฏิบัติโดยเริ่มตั้งแต่การพัฒนาแนวคิด วิสัยทัศน์ และการปฏิบัติเรียกว่า “การบริหารการปกครอง) เน้นหลักความโปร่งใส หลักความรับผิดชอบ หลักความคุ้มค่า หลักการมีส่วนร่วม และหลักคุณธรรม การบริหารงานแบบบูรณาการของกรมการปกครองดังกล่าวให้ความสำคัญกับการมีส่วนร่วมในลักษณะและรูปแบบต่างๆ สอดคล้องกับงานศึกษาด้านการมีส่วนร่วมของถวิลวดี บุรีกุล (2552)

นอกจากนี้การบริหารแบบบูรณาการของกรมการปกครองยังสอดคล้องกับงานศึกษาของ วิชิตร์ แสงทองล้วน (2561) เรื่องแนวทางการบูรณาการการทำงานร่วมกันของหน่วยงานภาครัฐทั้งส่วนกลาง ส่วนภูมิภาคและท้องถิ่นในพื้นที่จังหวัด โดยเฉพาะการเน้นการมีส่วนร่วมและการจัดการพื้นที่ที่ให้ความสำคัญกับการปรับความสมดุลและพัฒนาระบบ การมุ่งเน้นกระบวนการปฏิบัติงาน การเปลี่ยนแปลงโครงสร้างหน่วยงานเพื่อทำงานเชิงบูรณาการให้เอื้อต่อบทบาทภารกิจ มีสมรรถนะ ประสิทธิภาพประสิทธิผล นอกจากนี้ยังสอดคล้องกับการศึกษาของสำนักงานปลัดกระทรวงมหาดไทย (2546) เรื่องการบริหารงานแบบบูรณาการจังหวัดในรายงานสรุปผลการประเมินผลโครงการจังหวัดทดลองแบบบูรณาการเพื่อการพัฒนา

ระยะที่ 3 การดำเนินงานระยะ 12 เดือน (1 ต.ค. 2544 – 30 ก.ย. 2545) โดยเฉพาะ การให้ความสำคัญกับการส่งเสริมองค์กรชุมชนเข้มแข็งภายใต้กระบวนการมีส่วนร่วมของประชาชนและองค์กรเอกชน ทั้งกระบวนการตัดสินใจของหน่วยงานราชการ ในจังหวัดทุกระดับ การร่วมรับรู้ข้อมูล ร่วมคิดร่วมริเริ่ม การร่วมให้ความเห็น ร่วมตัดสินใจและร่วมตรวจสอบ การส่งเสริมให้ชุมชนมีขีดความสามารถด้านเศรษฐกิจ และสังคม มีผลทำให้ชุมชนเข้มแข็งนำไปสู่การพัฒนาการมีส่วนร่วมและทำให้การบริหารราชการแบบบูรณาการมีประสิทธิภาพ และสอดคล้องกับงานศึกษาของกร ภัทร์ บัวพันธ์ และคณะ (2561) เรื่องการนำนโยบายโครงการระบบส่งเสริม การเกษตรแบบแปลงใหญ่ประเภทนาข้าวในจังหวัดฉะเชิงเทราปีงบประมาณ 2559 ไปปฏิบัติซึ่งพบว่าการบริหารงานภายใต้้นโยบายและโครงการของรัฐบาลนั้นการนำ รูปแบบความร่วมมือระหว่างหน่วยงานภายในของรัฐที่มีบทบาทหน้าที่ ความรับผิดชอบและภารกิจโดยความสำเร็จ ประสิทธิภาพ ประสิทธิผลมาจากการมีส่วนร่วมของภาคเอกชน เครือข่ายประชาชน และเครือข่ายกลุ่มเกษตรกร

ข้อเสนอแนะผลการวิจัย

1. ข้อเสนอแนะในการนำไปใช้

1.1 การดำเนินการแบบบูรณาการมีผลต่อการดำเนินสำหรับไปสู่เป้าหมาย ที่กำหนด ก่อให้เกิดความร่วมมือโดยเฉพาะอย่างระหว่างหน่วยงานของรัฐ ภาคเอกชน เครือข่ายประชาชน และผู้นำหมู่บ้านชุมชนนำไปสู่ความเข้มแข็งในการบริหารจัดการ

1.2 การใช้สื่อโซเชียลมีเดียมีผลทั้งโดยตรงและโดยอ้อมต่อความสำเร็จใน การบริหารจัดการแบบบูรณาการ ช่วยสนับสนุนด้านการสร้างความรู้ความเข้าใจร่วม ทั้งในกระบวนการดำเนินงาน การปฏิบัติงาน และมีผลต่อการเผยแพร่ข้อมูลข่าวสาร

การประชาสัมพันธ์ผลการดำเนินการ ผลผลิต ผลิตภัณฑ์ และมีส่วนสำคัญทางด้านการตลาด

1.3 วิสัยทัศน์ขององค์กรรวมถึงผู้บริหารระดับสูงขององค์กร และผู้บริหาร ในฐานะหัวหน้าส่วนราชการในระดับพื้นที่นั้นมีความสำคัญต่อการดำเนินงานในการพัฒนาพื้นที่ ด้วยทำให้เกิดการตระหนักถึงเป้าหมายและทิศทางในการดำเนินงานซึ่งย่อมส่งผลต่อความสำเร็จ หน่วยงานต่างๆ สามารถนำไปประยุกต์หรือปรับใช้ได้เป็นอย่างดี

2. ข้อเสนอแนะในการวิจัยครั้งต่อไป

การวิจัยนี้เน้นเฉพาะการศึกษาหน่วยการปกครองอำเภอซึ่งมีนายอำเภอเป็นหัวหน้าส่วนราชการ อาจทำให้มีข้อจำกัดบางประเด็น ดังนั้นจึงควรมีการศึกษาแนวทางการบริหารงานแบบบูรณาการในส่วนราชการอื่นๆ ซึ่งจะทำให้ค้นพบข้อมูลสำคัญๆ ที่สามารถช่วยสนับสนุนให้ได้รูปแบบการบริหารแบบบูรณาการที่ครอบคลุมส่วนราชการอื่นๆ

เอกสารอ้างอิง

กรมการปกครอง กระทรวงมหาดไทย. (2559, 2560, 2561, 2562, 2563). *ระเบียบ*

วาระการประชุมการคัดเลือกนายอำเภอที่มีผลงานดีเด่น (นายอำเภอแหวนเพชร) ประจำปี พ.ศ.2559-2563 (พื้นที่ปกติ). เอกสารเย็บเล่ม.

กรมการปกครอง กระทรวงมหาดไทย. (2552-2564). *คำรับรองปฏิบัติราชการ*

กรมการปกครอง ประจำปีงบประมาณ พ.ศ....ระหว่างรองปลัดกระทรวงมหาดไทยกับอธิบดีกรมการปกครอง. จาก <https://www.dopa.go.th/policy>

กรภัทร์ บัวพันธ์ และคณะ. (2561). การนำนโยบายโครงการระบบส่งเสริม

การเกษตรแบบแปลงใหญ่ประเภทนาข้าวในจังหวัดฉะเชิงเทรา

ปีงบประมาณ 2559 ไปปฏิบัติ. วารสารวิจัยและพัฒนา วไลยอลงกรณ์ใน

พระบรมราชูปถัมภ์. 13(3), 86-98.

เกริกชัย ผ่องแผ้ว. (2559). เอกสารผลงานของนายอำเภอที่มีมีผลงานดีเด่นเพื่อเข้า

รับการคัดเลือกเป็นนายอำเภอแหวนเพชรประจำปี พ.ศ.2559 (อำเภอหน้า

เย็น จังหวัดอุบลราชธานี). กรมการปกครอง กระทรวงมหาดไทย: เอกสาร

เย็บเล่ม.

จุมพล หนีมพานิช. (2550). การบริหารจัดการภาครัฐสมัยใหม่: หลักการ แนวคิด

และกรณีตัวอย่างของไทย, พิมพ์ครั้งที่ 1. กรุงเทพฯ: สำนักพิมพ์

มหาวิทยาลัยสุโขทัยธรรมาราช.

ชนก มากพันธุ์. (2561). เอกสารผลงานของนายอำเภอที่มีมีผลงานดีเด่นเพื่อเข้ารับ

การคัดเลือกเป็นนายอำเภอแหวนเพชรประจำปี พ.ศ.2561. (อำเภอชน

แดน จังหวัดเพชรบูรณ์). กรมการปกครอง กระทรวงมหาดไทย: เอกสาร

เย็บเล่ม.

ชรินทร์ ทองสุข. (2559). เอกสารผลงานของนายอำเภอที่มีมีผลงานดีเด่นเพื่อเข้ารับ

การคัดเลือกเป็นนายอำเภอแหวนเพชรประจำปี พ.ศ.2559 (อำเภอพัฒนา

นิคม จังหวัดลพบุรี). กรมการปกครอง กระทรวงมหาดไทย: เอกสารเย็บ

เล่ม.

เชษฐา ขาวประเสริฐ. (2563). เอกสารผลงานของนายอำเภอที่มีมีผลงานดีเด่นเพื่อ

เข้ารับการคัดเลือกเป็นนายอำเภอแหวนเพชรประจำปี พ.ศ.2563 (อำเภอ

ปากชม จังหวัดเลย). กรมการปกครอง กระทรวงมหาดไทย: เอกสารเย็บ

เล่ม.

- วัฒนา ยิ่งยืน. (2561). เอกสารผลงานของนายอำเภอที่มีมีผลงานดีเด่นเพื่อเข้ารับ
การคัดเลือกเป็นนายอำเภอแขวนเพชรประจำปี พ.ศ.2561 (อำเภอเดิมบาง
นางบวช จังหวัดสุพรรณบุรี). กรมการปกครอง กระทรวงมหาดไทย:
เอกสารเย็บเล่ม.
- วิทยา เขียวรอด. (2563). เอกสารผลงานของนายอำเภอที่มีมีผลงานดีเด่นเพื่อเข้า
รับการคัดเลือกเป็นนายอำเภอแขวนเพชรประจำปี พ.ศ.2563 (อำเภอเมือง
นครศรีธรรมราช จังหวัดนครศรีธรรมราช). กรมการปกครอง
กระทรวงมหาดไทย: เอกสารเย็บเล่ม.
- ณัฐพล วิถี. (2563). เอกสารผลงานของนายอำเภอที่มีมีผลงานดีเด่นเพื่อเข้ารับ
การคัดเลือกเป็นนายอำเภอแขวนเพชรประจำปี พ.ศ.2563 (อำเภอเพ็ญ
จังหวัดอุดรธานี). กรมการปกครอง กระทรวงมหาดไทย: เอกสารเย็บเล่ม.
- ณรงค์ศักดิ์ หอมมาลัย. (2560). เอกสารผลงานของนายอำเภอที่มีมีผลงานดีเด่นเพื่อ
เข้ารับการคัดเลือกเป็นนายอำเภอแขวนเพชรประจำปี พ.ศ.2560 (อำเภอ
ห่มสัก จังหวัดเพชรบูรณ์). กรมการปกครอง กระทรวงมหาดไทย:
เอกสารเย็บเล่ม.
- ณรงค์ จีนอ่ำ. (2560). เอกสารผลงานของนายอำเภอที่มีมีผลงานดีเด่นเพื่อเข้ารับ
การคัดเลือกเป็นนายอำเภอแขวนเพชรประจำปี พ.ศ.2560 (อำเภอเมือง
เลย จังหวัดเลย). กรมการปกครอง กระทรวงมหาดไทย: เอกสารเย็บเล่ม.
- วิกรม จากที. (2560). เอกสารผลงานของนายอำเภอที่มีมีผลงานดีเด่นเพื่อเข้ารับ
การคัดเลือกเป็นนายอำเภอแขวนเพชรประจำปี พ.ศ.2560 (อำเภอถลาง
จังหวัดภูเก็ต). กรมการปกครอง กระทรวงมหาดไทย: เอกสารเย็บเล่ม.

- ทัศนัย สุธาพจน์. (2562). เอกสารผลงานของนายอำเภอที่มีมีผลงานดีเด่นเพื่อเข้ารับ
รับการคัดเลือกเป็นนายอำเภอแขวนเพชรประจำปี พ.ศ.2562 (อำเภอเชียง
ของ จังหวัดเชียงราย). กรมการปกครอง กระทรวงมหาดไทย: เอกสารเย็บ
เล่ม.
- ศิวัช ธมิกานนท์. (2562). เอกสารผลงานของนายอำเภอที่มีมีผลงานดีเด่นเพื่อเข้ารับ
การคัดเลือกเป็นนายอำเภอแขวนเพชรประจำปี พ.ศ.2562 (อำเภอมกน้อย
จังหวัดเชียงใหม่). กรมการปกครอง กระทรวงมหาดไทย: เอกสารเย็บเล่ม.
- ถวิลวดี บุรีกุล. (2552). การมีส่วนร่วมของประชาชน: จากอดีตจนถึงรัฐธรรมนูญแห่ง
ราชอาณาจักรไทย พุทธศักราช 2550. กรุงเทพฯ: สถาบันพระปกเกล้า.
- วิสิทธิ์ แสงทองล้วน. (2561). แนวทางการบูรณาการการทำงานร่วมกันของ
หน่วยงานภาครัฐทั้งส่วนกลาง ส่วนภูมิภาคและท้องถิ่นในพื้นที่จังหวัด.
กรุงเทพฯ: วิทยาลัยป้องกันราชอาณาจักร (วปอ.).
- วิรัช วิรัชนิภาวรรณ. (2547). ซีดีไอกับผู้บริหารระดับจังหวัด. วารสารพัฒนาบริหาร
ศาสตร์ ฉบับพิเศษ 1/2547, 184-185.
- สำนักงานปลัดกระทรวงมหาดไทย. (2546). รายงานสรุปผลการประเมินผลโครงการ
จังหวัดทดลองแบบบูรณาการเพื่อการพัฒนา ระยะที่ 3 การดำเนินงาน
ระยะ 12 เดือน (1 ต.ค.44 – 30 ก.ย.2545). กรุงเทพฯ: ผู้แต่ง.
- สุชาติ แก้วศิลา. (2559). เอกสารผลงานของนายอำเภอที่มีมีผลงานดีเด่นเพื่อเข้ารับ
การคัดเลือกเป็นนายอำเภอแขวนเพชรประจำปี พ.ศ.2559 (อำเภออุทุมพร
พิสัย จังหวัดศรีสะเกษ). กรมการปกครอง กระทรวงมหาดไทย: เอกสาร
เย็บเล่ม.

- สุวรรณ ช่วยนุกุล. (2559). เอกสารผลงานของนายอำเภอที่มีมีผลงานดีเด่นเพื่อเข้ารับการคัดเลือกเป็นนายอำเภอแขวนเพชรประจำปี พ.ศ.2559 (อำเภอบางกล่ำ จังหวัดสงขลา). กรมการปกครอง กระทรวงมหาดไทย: เอกสารเย็บเล่ม.
- สุทธิพงษ์ คล้ายอุดม. (2559). เอกสารผลงานของนายอำเภอที่มีมีผลงานดีเด่นเพื่อเข้ารับการคัดเลือกเป็นนายอำเภอแขวนเพชรประจำปี พ.ศ.2559 (อำเภอหัวหิน จังหวัดประจวบคีรีขันธ์). กรมการปกครอง กระทรวงมหาดไทย: เอกสารเย็บเล่ม.
- สุรพันธ์ ศิลปะสุวรรณ. (2562). เอกสารผลงานของนายอำเภอที่มีมีผลงานดีเด่นเพื่อเข้ารับการคัดเลือกเป็นนายอำเภอแขวนเพชรประจำปี พ.ศ.2562 (อำเภอปากช่อง จังหวัดนครราชสีมา). กรมการปกครอง กระทรวงมหาดไทย: เอกสารเย็บเล่ม.
- สำรวย เกษกุล. (2560). เอกสารผลงานของนายอำเภอที่มีมีผลงานดีเด่นเพื่อเข้ารับการคัดเลือกเป็นนายอำเภอแขวนเพชรประจำปี พ.ศ.2560 (อำเภอชุมพวง จังหวัดศรีสะเกษ). กรมการปกครอง กระทรวงมหาดไทย: เอกสารเย็บเล่ม.